



# EUROPOWER®

www.EUROPOWERGenerators.com



## EP250XE - EP300XE

### Obsah:

0. ÚVOD
1. BEZPEČNOSTNÍ POKYNY
2. OZNAČENÍ CE, ŠTÍTEK S ÚDAJI O HLUČNOSTI A SYMBOLY
3. STRUČNÝ POPIS GENERÁTOROVÝCH SOUSTROJÍ
4. POPIS OVLÁDACÍHO PANELU
5. OBSLUHA GENERÁTOROVÉHO SOUSTROJÍ
6. SPOJOVÁNÍ GENERÁTOROVÝCH SOUSTROJÍ
7. SEZNAM NÁHRADNÍCH DÍLŮ
8. SCHÉMA ELEKTRICKÉHO ZAPOJENÍ
9. ZÁSTAVBOVÉ ROZMĚRY
10. ÚDRŽBA
11. PŘEPRAVA A SKLADOVÁNÍ

## 0. ÚVOD

Prosíme, přečtete si pozorně tento návod ještě před začátkem práce s generátorovým soustrojím. Budete-li se přesně řídit pokyny z tohoto návodu, generátorové soustrojí se odmění spolehlivým provozem po celou dobu životnosti.

Přečtete si pozorně také návody k obsluze motoru a generátoru. Tyto návody jsou součástí dodávky každého soustrojí a je v nich vysvětlena obsluha, údržba a také rizika vyplývající z nedodržování pokynů.

Máte-li dotazy vztahující se ke generátorovému soustrojí, obraťte se na výrobce EUROPOWER Generators prostřednictvím webové stránky [www.europowergenerators.com](http://www.europowergenerators.com).

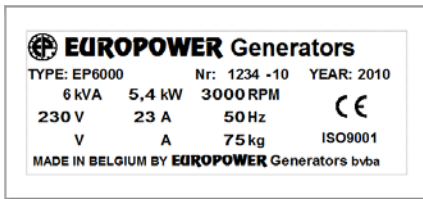
Všechny informace v tomto návodu jsou určeny pro standardní provedení generátorových soustrojí EP250XE / EP300XE s motory Honda GX630 / GX690. Parametry soustrojí s výbavou na přání se mohou mírně lišit. Více informací poskytne dodavatel zařízení.

## 1. BEZPEČNOSTNÍ POKYNY

- Před začátkem práce s generátorovým soustrojím (dále jen soustrojí), otevíráním krytů nebo prováděním údržby si přečtete návod k obsluze a ujistěte se, že všem pokynům správně rozumíte. Předejdete tím úrazům nebo poškození zařízení. Pokud Vám není cokoli z návodu dokonale jasné, obraťte se na svého dodavatele zařízení.
- Soustrojí umístěte na vodorovný podklad. Pokud soustrojí není ve vodorovné poloze, může dojít k vytékání paliva. Soustrojí musí být umístěno na takovém místě, aby při provozu bylo vzdáleno minimálně 1 m od staveb nebo jiných zařízení. Je-li soustrojí v provozu, učiňte taková opatření, aby se k němu nemohly přiblížit děti nebo zvířata.
- Za určitých podmínek je benzín velmi hořlavý a výbušný. Palivo doplňujte na dobře větraném místě, při zastaveném motoru. Na místech, kde je skladováno palivo, nebo při doplňování paliva nekuřte, ani se nepřibližujte s otevřeným ohněm nebo zdrojem jisker. Rozlité palivo ihned důkladně otřete. Vyvarujte se opakovaného nebo dlouhodobého kontaktu pokožky s palivem nebo vdechování jeho výparů.
- Rozhodnete-li se používat palivo obsahující alkohol (gasohol), ujistěte se, že je jeho oktanové číslo alespoň tak vysoké, jak doporučuje firma EUROPOWER. Existují dva typy "gasoholu": s obsahem etanolu nebo metanolu. Nepoužívejte gasohol obsahující více než 10% etanolu. Nepoužívejte palivo obsahující metanol (metyl nebo dřevný líh) bez aditiv a inhibitorů koroze potlačujících vlivy metanolu. Palivo s obsahem metanolu vyšším než 5% nepoužívejte nikdy, ani když obsahuje aditiva a inhibitory koroze.
- Na poškození palivového systému nebo problémy s výkonností motoru následkem používání paliva s obsahem alkoholu se záruka nevztahuje. EUROPOWER používání paliv s obsahem metanolu nedoporučuje, protože jejich vhodnost dosud nebyla ověřena.
- Než nakoupíte palivo z nového nebo neznámého zdroje, ujistěte se, že neobsahuje alkohol. Pokud alkohol obsahuje, zjistěte jeho procentní obsah. Pokud při používání paliva s obsahem alkoholu zaznamenáte jakékoli nezvyklé provozní stavy nebo pokud si myslíte, že palivo obsahuje alkohol, vyměňte ho za palivo bez obsahu alkoholu.
- Používejte běžný automobilový benzín s oktanovým číslem 86 a vyšším nebo raději 91 a vyšším. Přednostní je bezolovnatý benzín, protože minimalizuje úsady ve spalovacích komorách.

- Používání soustrojí v dešti je přípustné (stupeň krytí podle EN60529 je IP23). To znamená, že soustrojí může být vystaveno dešti dopadajícím v úhlu do 60° od svislice. Soustrojí nepoužívejte při sněžení. Soustrojí nepoužívejte v prostředí s nebezpečím výbuchu.
- Při nesprávném používání soustrojí může dojít k úrazu elektrickým proudem. Nedotýkejte se soustrojí mokřýma rukama.
- Připojování soustrojí jako záložního zdroje elektrické energie k elektrické instalaci budov smí provádět výhradně kvalifikovaný elektrikář podle platných norem a elektrotechnických předpisů.  
Nikdy nepřipojujte soustrojí k veřejné rozvodné síti nebo jiným zdrojům elektrické energie! Nesprávné zapojení by mohlo mít za následek zpětný tok elektrické energie do rozvodné sítě a mohlo by být příčinou úrazu elektrickým proudem pracovníků rozvodných závodů. Po obnovení dodávky elektrické energie by mohl generátor vybuchnout, začít hořet nebo by mohl vzniknout požár v elektrické instalaci budovy.
- Za provozu soustrojí a chvíli po jeho zastavení je tlumič výfuku velmi horký.  
Buďte opatrní a nedotýkejte se součástí výfuku, dokud nevychladnou. Před uskladněním uvnitř budov nechte soustrojí vychladnout. Aby nedošlo k popálení, věnujte pozornost výstražným štítkům na soustrojí.
- Při přenášení soustrojí v ruce mějte na paměti maximální hmotnost, která podle místně platných předpisů může připadat na jednu osobu.
- Zajistěte, aby soustrojí pracovalo v dobře větraném prostoru. V případě nedostatečného chlazení nebo výměny vzduchu by mohlo dojít k závažnému poškození. Výfukové plyny obsahují mimo jiné jedovatý oxid uhelnatý.
- Nikdy soustrojí neuvádějte do provozu, jsou-li demontovány panely karoserie nebo kryty motoru či generátoru.
- K soustrojí se nikdy nepřibližujte ve volném oděvu.
- Údržbu smějí provádět výhradně zkušení a kvalifikovaní pracovníci.  
Například podle čl. 233 belgických obecných předpisů pro elektrická zařízení smějí být údržbové práce prováděny výhradně "osobami poučenými" (ozn. BA4) nebo oprávněnými osobami (ozn. BA5). Pokud se místně platné předpisy liší, platí přísnější z nich.
- Nikdy nepracujte na soustrojí, které je v provozu.
- K soustrojí nikdy nepřipojujte spotřebiče s větším odběrem než je výkon generátoru. Mohlo by to způsobit vážné poškození generátoru
- Při připojování svářecího agregátu k libovolnému generátoru buďte velmi opatrní. Svářecí agregáty mohou způsobit poškození generátoru. Vždy se nejprve dotazte odborníků z firmy EUROPOWER, zda je výkon soustrojí dostatečný pro napájení konkrétního svářecího agregátu.
- Pokud chcete k soustrojí připojovat elektronická zařízení (počítače, rozhlasové přijímače, televizory, svářečky plastů, atd.), vždy se nejprve dotazte odborníků firmy EUROPOWER. Při připojení k některým typům generátorů by některá ze zařízení nefungovala nebo by mohlo dojít k jejich poškození. Pro připojování elektronických zařízení jsou nejvhodnější generátory s malým harmonickým zkreslením.

**2. OZNAČENÍ CE, ŠTÍTEK S ÚDAJI O HLUČNOSTI A SYMBOLY**










2.1 Štítky s označením CE a údaji o hlučnosti: výše jsou uvedeny příklady typového štítku EUROPOWER a štítku s informacemi o hlučnosti. Typový štítek je na každém generátoru EUROPOWER. Štítky s informacemi o hlučnosti jsou pouze na soustrojích splňujících požadavky Směrnice Evropského parlamentu a Rady 2000/14/ES. Více informací získáte v technické dokumentaci EUROPOWER nebo na naší webové stránce [www.europowergenerators.com](http://www.europowergenerators.com).

2.2. Symboly: některé z těchto symbolů jsou jen na prvcích volitelné výbavy nebo zvláštních typech generátorových soustrojí. Ne všechny symboly jsou na standardních soustrojích.

EP\_B

(1)		<p>Místo pro doplňování benzínu. Sundejte víčko plnicího otvoru a zkontrolujte množství paliva v nádrži. Při doplňování dávejte pozor, aby nedošlo k rozlití paliva. Neplňte nádrž až po hrdlo. V závislosti na provozních podmínkách může být zapotřebí hladinu paliva snížit. Po doplnění paliva nasaďte víčko plnicího otvoru a řádně ho dotáhněte. Rozlité palivo může způsobit škody na životním prostředí. Rozlité palivo ihned důkladně otřete.</p>
(4)		<p>Po povolení a sundání víčka nebo olejové měrky můžete doplnit motorový olej. Olej nalévejte opatrně, aby nedošlo k jeho rozlití. Rozlitý olej ihned důkladně otřete a zlikvidujte způsobem ohleduplným k životnímu prostředí. Dodržujte místně platné předpisy na ochranu životního prostředí. Nevylévejte olej do půdy nebo kanalizace.</p>
(11)		<p>VÝSTRAHA! – Nebezpečí úrazu elektrickým proudem.</p>
(12)		<p>Nikdy nepropojte generátor s elektrickými rozvody spojenými s veřejnou rozvodnou sítí. Nesprávné zapojení by mohlo mít za následek zpětný tok elektrické energie do rozvodné sítě a mohlo by být příčinou úrazu elektrickým proudem pracovníků rozvodných závodů. Po obnovení dodávky elektrické energie by mohl generátor vybuchnout, začít hořet nebo by mohl vzniknout požár v elektrické instalaci budovy.</p>

(13)		Místo pro připojení uzemňovacího kolíku. Při připojování uzemňovacího kolíku se řiďte pokyny z tohoto návodu k obsluze.
(22)		VÝSTRAHA! – Horký povrch. Nebezpečí popálení. Horké díly motoru nebo výfukového systému mohou být příčinou vážného nebo i smrtelného úrazu. Nikdy na soustrojí nepracujte, dokud dostatečně nevychladne.
(23)		V blízkosti soustrojí, palivových vedení, palivového filtru, palivového čerpadla nebo dalších míst, ze kterých by mohlo unikat palivo nebo jeho výpary, nekuřte, ani se nepřibližujte s otevřeným ohněm nebo zdrojem jisker.
(24)		Palivo je velmi hořlavé a výbušné, při jeho doplňování může dojít k popálení nebo vážnému úrazu. Před doplňováním paliva zastavte motor a nechte ho dostatečně vychladnout.
(25)		Výfukové plyny motoru obsahují jedovatý oxid uhelnatý, který může způsobit smrt nebo těžkou otravu. Nespouštějte motor v uzavřených prostorách. Pravidelně kontrolujte těsnost výfukového systému.
(27)		<p>Používejte výhradně zvedací zařízení odpovídající požadavkům místních bezpečnostních předpisů.</p> <p>Zvedací popruhy nebo řetězy nikdy nesmějí být vedeny přes ostré hrany.</p> <p>Zdržovat se pod nebo vstupovat pod zavěšené břemeno je přísně zakázáno. Nikdy nemanipulujte soustrojím nad osobami nebo objekty. Nikdy nenechávejte soustrojí zavěšené na zvedacím zařízení. Zrychlení/zpomalení při zvedání/spouštění/manipulaci musí být v bezpečných mezích.</p> <p>Při zvedání těžkých součástí musí být použito zvedací zařízení s dostatečnou nosností, odpovídající místně platným předpisům. Zvedací háky, oka, zvedací prostředky, atd. nikdy nesmějí být namáhány na ohyb.</p> <p>Působí-li síla jinak než v ose, nosnost klesá. Zatížení zvedacích prostředků smí působit jen v ose.</p> <p>Maximální bezpečnosti a účinnosti zvedacího zařízení je dosaženo, jsou-li vázací prostředky rovnoběžné.</p> <p>Zvedací zařízení by mělo být umístěno tak, aby břemeno bylo zvedáno svisle.</p> <p>Není-li to možné, musejí být přijata vhodná opatření, aby se břemeno nemohlo otáčet. Např. použití dvou zvedacích zařízení, obou pod přibližně stejným úhlem nepřekračujícím 30° od svislice.</p>

(28)		<p><b>VÝSTRAHA!</b> – Před začátkem provádění údržby motoru nebo generátoru si přečtete pokyny v návodech k obsluze. Nesprávná údržba nebo neodstranění závady před začátkem provozu mohou vést k poruše s následným vážným nebo i smrtelným úrazem. Dodržujte pokyny k provádění údržby a její intervaly uvedené v návodech k obsluze motoru a generátoru.</p>
------	---	---

### **3. STRUČNÝ POPIS GENERÁTOROVÝCH SOUSTROJÍ**

Typ: EP250XE H/S 8 kVA trvale, 6,4kW, 9,2 A 3x400 V / 3 kVA trvale, 13 A 1x230 V  
Generátor: bezkartáčový SINCRO ARC300  
Svářecí proud max.: 250 A ss (zatěž. cyklus 35%), 220 A ss (zatěž. cyklus 60%)  
Svářecí proud min.: 40 A ss  
Max. průměr elektrody: 5 mm  
Motor: HONDA GX630, dvouválcový, vzduchem chlazený, 688 cm<sup>3</sup>, 3000 1/min  
Hmotnost: 160 kg

Typ: EP300XE H/S 8 kVA trvale, 6,4kW, 9,2 A 3x400 V / 3 kVA trvale, 13 A 1x230 V  
Generátor: bezkartáčový SINCRO ARC300  
Svářecí proud max.: 280 A ss (zatěž. cyklus 35%), 220 A ss (zatěž. cyklus 60%)  
Svářecí proud min.: 40 A ss  
Max. průměr elektrody: 6 mm  
Motor: HONDA GX690, dvouválcový, vzduchem chlazený, 688 cm<sup>3</sup>, 3000 1/min  
Hmotnost: 165 kg

#### **VŠECHNY TYPY:**

Svařovací napětí: 21,6 V - 32 V  
Napětí naprázdno - zapalovací napětí: 70 V  
Druhy elektrod: všechny druhy, včetně rutilových, bazických a celulózových elektrod  
Frekvence: 50 Hz  
Stupeň krytí generátoru: IP23  
Akumulátor: 12 V ss - 24 Ah  
Objem palivové nádrže: 20 litrů  
Spotřeba paliva při zatížení 75%: 4,2 l/h (EP250XE), 5,0 l/h (EP300XE)  
Rozměry: d = 88 cm, š = 55 cm, v = 72 cm  
Hlučnost: LwA 100

Toto generátorové soustrojí neodpovídá Směrnici evropského parlamentu a Rady o emisích hluku 2000/14/ES: viz "Montážní návod" z " Prohlášení o začlenění dle 2006/42/ES".

Hlavní provozní skupiny generátorového soustrojí jsou: zážehový, vzduchem chlazený motor HONDA GX630 nebo GX690 (3000 1/min), ovládací panel se spouštěním, generátor elektrické energie, ovládací panel generátoru a rám.

Parametry motoru a generátoru jsou uvedeny v jejich návodech dodaných společně s generátorovým soustrojím.

Popis ovládacího panelu je uveden zde, v kapitole 4.

#### **4. POPIS OVLÁDACÍHO PANELU**

Na ovládacím panelu motoru jsou:

- spínací skříňka s klíčkem
- počítadlo provozních hodin
- indikační dioda nízké hladiny oleje
- ovladač sytiče
- pojistka 30 A (ochrana okruhu 12 V - uvnitř ovládacího panelu motoru)
- páčka ovládaní otáček (pouze u EP250XE)

Na ovládacím panelu generátoru EP250XE - EP300XE jsou:

- tepelně-magnetický jistič / vypínací charakteristika B (10 A) / proudový chránič 30 mA (4pólový)
- volič svařovacího proudu
- přepínač režimu sváření
- svařovací svorky + a - (typ DIX 35-50 mm<sup>2</sup>)
- 2 zásuvky (1 x CEE 16 A, 400 V, 5 pólů + 1 x CEE 16 A, 230 V, 3 póly)
- červená kontrolka napětí

#### **5. OBSLUHA GENERÁTOROVÉHO SOUSTROJÍ**

5.1 Spouštění motoru:

- zkontrolujte množství motorového oleje
- zkontrolujte množství paliva
- otevřete kohout paliva (viz obrázek)



OTEVŘENO

- pokud je motor studený, zatáhněte za ovladač sytiče
- páčku ovládaní otáček přesuňte do polohy MAX (pouze u EP250XE)
- otočením klíčku ve spouštěcí skříňce spusťte motor
- po několika sekundách pomalu zatlačte ovladač sytiče do výchozí polohy
- před zatížením nechte motor několik minut zahřívát
- připojte spotřebiče

5.2. Připojování spotřebičů:

##### 5.2.1. Použití jako generátor elektrické energie:

- Na typovém štítku soustrojí najdete maximální možné zatížení generátorového soustrojí/maximální odběrový proud.
- V případě přetížení se tepelně-magnetický jistič na ovládacím panelu po chvílce rozpojí. Zkontrolujte odběr spotřebičů, v případě potřeby zatížení snižte. Jistič znovu zapněte.

- V případě zkratu se tepelně-magnetický jistič rozpojí ihned! Zkontrolujte příčinu zkratu a pak jistič opět zapněte.

#### 5.2.2. Použití jako svařecí agregát:

- přepínač režimu svaření přepněte do správné polohy (viz obr., poz. 3)
- nastavte požadovanou hodnotu svařovacího proudu (viz obr., poz. 2)
- připojte zemnicí kabel (zemnicí svorka (-) poz. 1) a kladný kabel (držák elektrody (+) poz. 4)



Pozn.: svařecí generátor je chráněn proti přetížení (trvalé svařování příliš velkým svařovacím proudem) tepelnou ochranou ve vinutí statoru a v usměrňovacím můstku. Svařovací část generátoru se automaticky vypne. Po několika-minutovém chladnutí se svařovací část generátoru opět automaticky zapne.

#### 5.2.3. Současné použití jako generátor elektrické energie i svařecí agregát:

- **POZOR! EP250XE a EP300XE nesmějí být zároveň používány jako generátor elektrické energie a svařecí agregát. Takové použití může vést k závažnému poškození svařovacího generátoru.**
- **POZOR! Během svařování jsou zásuvky pod napětím, ale hodnota napětí je nízká a proměnlivá. Z bezpečnostních důvodů doporučujeme při svařování spotřebiče odpojit.**

#### 5.3. Vypínání generátorového soustrojí:

- Před vypnutím nechte soustrojí běžet několik minut bez zátěže, aby mohlo vychladnout.
- Motor zastavte otočením klíčku ve spínací skříňce.
- Uzavřete kohout paliva.



ZAVŘENO

#### 5.4. Prvky ochranné výbavy:

- motor: sledování nízké hladiny motorového oleje
- generátor:
  - o tepelně-magnetický jistič 230 V/400 V
  - o tepelná ochrana proti přetížení při svařování v usměrňovacím můstku
  - o tepelná ochrana proti přetížení při svařování ve vinutí




### 5.5. Údržba (viz také kapitola 10):

Všechna místa údržby (vzduchový filtr, měrka motorového oleje, zátka vypouštěcího otvoru oleje, víčko plnicího otvoru oleje, olejový filtr, palivový filtr, ventily, zapalovací svíčky) jsou velmi snadno přístupná. Úkony pravidelné údržby viz návod k motoru. S opravami motoru nebo generátoru se obraťte na svého dodavatele zařízení.

### 5.6. Bezpečnostní pokyny pro uživatele:

Standardní provedení těchto generátorových soustrojí EP250XE - EP300XE mají zapojení podle elektrického schéma IU.

To znamená, že počet najednou připojených spotřebičů třídy 1 (s uzemněním) je omezen na jeden, počet spotřebičů třídy 2 s dvojitou izolací (poznají se podle symbolu dvojitého čtverce na těle zařízení ) není omezen. Pro více informací se obraťte na svého dodavatele.

Pro zachování funkčnosti okamžitého vypnutí tepelně-magnetického jističe v případě zkratu, je třeba respektovat minimální průřezy vodičů (mm<sup>2</sup>) a maximální délky používaných kabelů.

**Tabulka: Doporučené minimální průřezy vodičů (mm<sup>2</sup>) a maximální délky kabelů (m) v závislosti na proudu (A):**

Proud (A)	Délka kabelu		
	0 - 50 metrů	> 50 - 100 metrů	> 100 - 150 metrů
6	1,5 mm <sup>2</sup>	1,5 mm <sup>2</sup>	2,5 mm <sup>2</sup>
8	1,5 mm <sup>2</sup>	2,5 mm <sup>2</sup>	4 mm <sup>2</sup>
10	2,5 mm <sup>2</sup>	4 mm <sup>2</sup>	6 mm <sup>2</sup>
12	2,5 mm <sup>2</sup>	6 mm <sup>2</sup>	10 mm <sup>2</sup>
16	2,5 mm <sup>2</sup>	10 mm <sup>2</sup>	10 mm <sup>2</sup>
18	4 mm <sup>2</sup>	10 mm <sup>2</sup>	10 mm <sup>2</sup>
24	4 mm <sup>2</sup>	10 mm <sup>2</sup>	16 mm <sup>2</sup>
26	6 mm <sup>2</sup>	16 mm <sup>2</sup>	16 mm <sup>2</sup>
36	6 mm <sup>2</sup>	25 mm <sup>2</sup>	25 mm <sup>2</sup>
50	10 mm <sup>2</sup>	25 mm <sup>2</sup>	35 mm <sup>2</sup>

## 6. SPOJOVÁNÍ GENERÁTOROVÝCH SOUSTROJÍ

Obraťte se na svého dodavatele generátorů EUROPOWER.

Viz "Montážní návod" z "Prohlášení o začlenění dle 2006/42/ES" pro generátorová soustrojí, která nemají Prohlášení o shodě ES IIA.

## 7. SEZNAM NÁHRADNÍCH DÍLŮ

Tento seznam náhradních dílů se vztahuje na standardní provedení svařovacích generátorů EP250XE a EP300XE. U generátorových soustrojí s volitelnou výbavou (např. ochrana izolací, dálkové ovládání, systém automatického spouštění a vypínání...) mohou být jisté rozdíly! Informace o náhradních dílech pro provedení s volitelnou výbavou Vám poskytne dodavatel.

Číslo dílu                      Název

### 7.1. SVÁŘECÍ GENERÁTOR

100001000    víčko palivové nádrže  
120000050    silentblok A 50/40 M10×25 (generátor)  
120001043    silentblok B 40/30 M8×23 (motor)

130000020	palivová hadička, Ø 8 mm
142000008	pouzdro (8 mm) + šroub s otvorem M12x1,5
142000009	měděná podložka 12x18x1,5 pro 142000008
160000000	nálepka EUROPOWER 180 x 50 mm
160000027	typový štítek s výrobním číslem
169825652	kompletní + kabel akumulátoru, L = 650 mm
169925500	kompletní - kabel akumulátoru, L = 500 mm
170000000	akumulátor 12 V, 24 Ah
170000026	ochranné víčko svorky akumulátoru (černé)
170001032	kompletní výfuková trubka, levá
170001033	kompletní výfuková trubka, pravá
170001034	držák tlumiče levý
170001035	držák tlumiče pravý
170090625	tlumič GX630/690
199000100	palivová nádrž 20 l
217000320	svářecí generátor s panelem ARC300 300 A, SAEj609b, kužel 35 mm
300000221	motor Honda GX630R VEP4 3000 1/min (EP250XE)
300000251	motor Honda GX690R VXE4 3000 1/min (EP300XE)
400005010	rám
400005011	ochranný plech vstupu vzduchu FW300TDC + ARC300
910000016	držák akumulátoru
910000017	závitová tyč M6, L = 195 mm, držák akumulátoru
910000018	hliníkový U-profil, L = 210 mm, držák akumulátoru
910999916	ochranný kryt / tepelný štít

#### 7.2. OVLÁDACÍ PANEL

181030316	zásuvka CEE, 3pólová, 16 A, 230 V
Ochrany	tep.-mag. jistič 4pólový, 10 A, vyp. char. B + proudový chránič 30 mA
181030516	zásuvka CEE, 5pólová, 16 A, 400 V

#### 7.3. NÁHRADNÍ DÍLY PRO ÚDRŽBU

217990074	držáky uhlíků s uhlíky
398000630	vložka vzduchového filtru GX630/690
398200630	olejový filtr pro GX630/690
A00002000	zapalovací svíčka GX630/690
A00002001	palivový filtr GX630/690
A00002014	těsnění víka ventilů GX630/GX690

### **8. ELEKTRICKÁ SCHÉMATA**

Viz elektrická schémata v návodu motoru a generátoru.

### **9. ROZMĚRY PRO ZÁSTAVBU**

Obrat'te se na svého dodavatele EUROPOWER.

### **10. ÚDRŽBA**

#### 10.1. Generátor:

Generátory jsou bezúdržbové. Jejich pravidelné kontroly nejsou nutné. Postačí při každém provádění větší údržby generátoru zrakem zkontrolovat jednotlivé díly. Zaměřte se na stav ložisek rotoru a uhlíků! Předpokládaná životnost uhlíků je 2500 až 3000 provozních hodin.

## 10.2. Motor:

Intervaly a úkony údržby jsou uvedeny v návodu od výrobce motoru.

Poznámka: Ve výrobním závodu byl motor naplněn olejem 15W40 (pro teploty nad  $-10^{\circ}\text{C}$ ). Minimální specifikace, které musí motorový olej splňovat, jsou podle API SJ/CF-4.

Budou-li okolní teploty nižší, zvolte olej 10W30 (do teploty  $-15^{\circ}\text{C}$ ) nebo plně syntetický olej 5W30 (do teploty  $-25^{\circ}\text{C}$ ). Minimální specifikace, které musí motorový olej splňovat, jsou také API SJ/CF-4.

## 11. PŘEPRAVA A SKLADOVÁNÍ

Aby při přepravě nebo krátkodobém skladování nemohlo dojít k vylití paliva, musí být soustrojí umístěno ve své normální provozní poloze a se spouštěcím spínačem v poloze VYPNUTO.

Při přepravě soustrojí:

- Uzavřete kohout paliva.
- Nepřeplňujte palivovou nádrž (palivo nesmí dosahovat až k hrdlu nádrže).
- Nepoužívejte soustrojí umístěné na vozidle.
- Soustrojí složte z vozidla a používejte ho na dobře větraném místě.
- Je-li generátorové soustrojí naloženo ve vozidle, nenechávejte ho na přímém slunečním záření. Pokud by bylo generátorové soustrojí ve vozidle na přímém slunečním záření delší dobu, vysoká teplota ve vozidle by způsobila vypaření paliva a hrozilo by nebezpečí výbuchu.
- Je-li generátorové soustrojí naloženo ve vozidle, nejezděte s ním na delší vzdálenosti po nekvalitních cestách. Pokud je přeprava po takových cestách nutná, vypusťte nejprve palivovou nádrž.

Před uložením soustrojí na delší dobu (delší než 2 měsíce):

- Zajistěte, aby na místě uložení nebyla příliš vysoká vlhkost a prašnost.
- Soustrojí se zážehovými motory: vypusťte palivo.
- Vypusťte veškeré palivo z palivové nádrže do vhodné nádoby.
- Otevřete palivový kohout, povolte vypouštěcí šroub na karburátoru (je-li ve výbavě) a do vhodné nádoby vypusťte palivo z karburátoru.
- Zavřete palivový kohout a řádně dotáhněte vypouštěcí šroub karburátoru (je-li ve výbavě).
- **VÝSTRAHA**  
Benzín je za určitých podmínek velmi hořlavý a výbušný.  
Na místa skladování nebo doplňování paliva nevstupujte s cigaretou, otevřeným ohněm nebo zdrojem jisker.
- Demontujte zapalovací svíčky a do válců nalijte lžici čistého motorového oleje. Několikrát protočte motor, aby se olej rozprostřel po stěnách válce. Svíčky namontujte zpět.
- Pomalu táhněte za držadlo reverzního spouštěče, dokud neucítíte odpor. V této poloze jsou sací i výfukový ventil uzavřeny. Při uložení v tomto stavu je motor lépe chráněn proti korozi vnitřních součástí.
- Na zapalovací svíčky znovu nasadte řádně víčka. Vyměňte motorový olej.
- Odpojte akumulátor a připojte ho k nabíječce, prodloužíte tak jeho životnost.