

CZ Originální návod k použití



S 180

S 230



Vážený zákazníku,

pořídil jste si míchačku typové řady S, která vám při použití na stavbě odvede dobrou práci. Přejeme vám bezproblémovou práci s touto míchačkou od společnosti LESCHA.

Před uvedením míchačky do provozní činnosti se důkladně seznámte s tímto návodem k použití a postupujte podle bezpečnostních pokynů!

Obsah	Strana
1. BEZPEČNOSTNÍ POKYNY	1
2. Účel použití	2
3. Kapacita mísení	3
3.1 Velikost náplně v mísicím bubnu (maximální hodnoty).....	3
3.2 Příklad náplně o velikosti 100 litrů.....	3
3.3 Hodnoty pro přibližné ruční plnění	3
3.4 Produkce betonové směsi (v závislosti na typu a složení směsi)	3
4. Postavení a zapojení	3
4.1 Postavení	3
4.2 Připojení	4
4.2.1 Hodnoty připojení pro motory na střídavý proud	4
4.2.2 Hodnoty připojení pro třífázové motory	4
5. Uvádění do chodu	5
5.1 Uvedení do provozu	5
5.2 Obsluha	5
5.2.1 Poloha mísicího bubnu	5
5.2.2 Mísení betonových směsí nebo malty	6
6. Preventivní a opravná údržba	6
6.1 Čištění	6
6.2 Preventivní údržba	7
6.3 Opravná údržba.....	7
6.3.1 Výměna ložiska mísicího bubnu	7
6.3.2 Demontáž hnacího pastorku a hnacího hřídele (obr. 6).....	9
6.3.3 Nastavení vůle mezi zuby.....	10
6.3.4 Napnutí klínového řemenu	10
7. Technická data	11
7.1 Míchačka s pohonem elektromotorem	11
7.2 Míchačka s pohonem spalovacím motorem.....	11
8. dopravě	12
8.1 Standardní provedení.....	12
9. Záruka a ES prohlášení o shodě výrobce	12

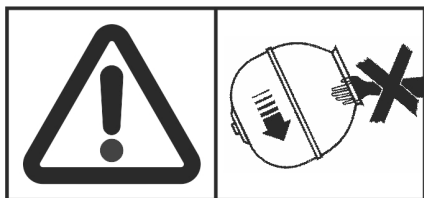
1. BEZPEČNOSTNÍ POKYNY

K postavení a zapojení

- Míchačku je potřeba stabilně postavit na rovný a pevný podklad!
- Nezapojujte elektromotor stroje do domácí elektrické zásuvky! Elektromotor se musí připojit ke speciálnímu napájecímu místu (např. ke staveništnímu rozvaděči s ochranným vypínačem)
- Před použitím zkontrolujte, zda není připojovací vedení poškozené nebo opotřebované.
- Při zjištění závady na připojovacím vedení se nesmí míchačka uvádět do provozu.
- Používejte výhradně připojovací vedení s minimálním rozměrem 3x1,5 mm² v kvalitě H 07 RN-F s konektorem potaženým gumovou ochranou!
- Používejte výhradně zástrčky a spojky s ochranou proti stříkající vodě!
- Připojovací vedení se musí vést tak, abyste ho nezlomili nebo nepřiskřípli a aby nebyly zástrčky vystaveny vlhkosti!
- Nepřipojujte míchačku k žádným provizorním zdrojům elektrického napájení; v případě potřeby se poraďte s elektroinstalátérem.
- Dbejte na spolehlivé usazení spojky připojovacího kabelu ve skříní zástrčky jednotky pouzdra vypínače.
- V případě spalovacích motorů postupujte podle pokynů v samostatném návodu k použití!

K provozní činnosti a obsluze

- Míchačku smí používat pouze osoby, které jsou obeznámeny s návodem k použití a navíc mají požadované znalosti o přípravě betonu a malty.
- Do mísicího bubnu naplňujte pouze materiály, které jsou vhodné k výrobě betonu, malty nebo podobných hmot.
- Nevkládejte do mísicího bubnu žádné živé tvory.
- Při provozu se spalovacími motory musí obsluha míchačky používat chrániče sluchu.
- Míchačka se smí používat pouze s uzavřeným krytem motoru.
- Strana obsluhy je naproti výfukové straně! Na straně obsluhy stroje je k jednotce motoru připevněn NOUZOVÝ vypínač
- Míchačku používejte výhradně se všemi bezpečnostními prvky v nepoškozeném stavu.
- Osoba obsluhující míchačku nese v místě jeho provozu odpovědnost vůči třetím osobám.
- V místě provádění práce se musí dodržovat příslušné předpisy pro prevenci nehod a bezpečnostní ustanovení!
- K oblasti otáčení mísicího bubnu se nesmí přibližovat žádné osoby.



Pozor!

Otáčející se mísicí nástroje.

Nesahejte do spuštěného mísicího bubnu!

- Dbejte na správný směr otáčení mísicího bubnu (při pohledu do otvoru se musí otáčet doleva)!
- V případě zablokování mísicího bubnu okamžitě vypněte motor míchačky!
- V případě spalovacích motorů postupujte podle pokynů v samostatném návodu k použití! Před každým uvedením míchačky do provozu zkontrolujte hladinu oleje!

K přepravě a odstavení z provozu

- Spalovací motor: Před přepravou míchačky vypusťte z nádrže palivo!
- Jestliže nebudete strojní zařízení delší dobu používat, musí se důkladně vyčistit – předtím ale nezapomeňte vytáhnout síťovou zástrčku! - A namazat zařízení na určených místech!
- U spalovacích motorů se musí při odstavení z provozu postupovat podle dalších pokynů v samostatném návodu k použití!
- Stroj vždy odstavte z provozu otvorem v mísicím bubnu směrem dolů!
- Před přemístěním nebo přepravou míchačky nezapomeňte vytáhnout síťovou zástrčku!

K preventivní a opravné údržbě

- Před zahájením preventivní a opravné údržby bezpodmínečně vytáhněte síťovou zástrčku nebo zástrčku zapalovací svíčky.
- Opravnou údržbu na elektrickém vybavení zařízení smí provádět výhradně elektroinstalatér.
- Nečistěte jednotku motoru proudem vodou!
- Při provádění preventivní nebo opravné údržby neuvádějte míchačku do provozu.
- Používejte výhradně originální náhradní díly.
- V případě spalovacích motorů postupujte podle pokynů v samostatném návodu k použití!

2. Účel použití

Míchačka typu S od společnosti LESCHA je míchačka se sklopným bubnem pracující na principu mísení volným pádem, která je určena k výrobě betonu a malty na stavbách.

S touto míchačkou je možné vyrobit staveništní beton betonové skupiny B I a třídami pevnosti B 5 až B 25 včetně.

Z důvodu splnění požadavků na kvalitu podle německé průmyslové normy pro beton a železobeton DIN 1045 musí být splněny také minimální požadavky na personál obsluhy míchačky a její vybavení.

Míchačku smí obsluhovat pouze zkušené osoby.

V případě zvláštních požadavků na pevnost betonu musí být na stavbě přítomen odborný dohled.

 **Při nedodržení ustanovení, která upravují technologický postup při výrobě betonu, může dojít k vážným škodám na předmětu stavby s nebezpečím nehody.**

Jestliže budete tuto míchačku používat k mísení jiných materiálů, než jaké jsou uvedeny v tomto návodu k použití, neponese výrobce žádnou odpovědnost za škody, které v důsledku toho vzniknou na míchačce.

3. Kapacita mísení

3.1 Velikost náplně v mísicím bubnu (maximální hodnoty)

180 litrů v případě míchačky typu S 180

225 litrů v případě míchačky typu S 230

Velikostí náplně se rozumí sypaný objem, který tvoří směs kameniva (štěrk nebo písek) a pojivový materiál (cement nebo vápno), v litrech bez obsahu vody.

3.2 Příklad náplně o velikosti 100 litrů

Receptura na beton splňující požadavky na třídu pevnosti B15 (směsný poměr v objemových dílech 4:1).
Informace o receptuře jsou bez záruky.

Směs kameniva (štěrk do betonu s normální vlhkostí, tzn. asi 3 % vlhkosti, velikost drti 0–32 mm)	80 litrů
Cement (Z 35 L / Z 35 F)	asi 20 litrů (odpovídá 25 kg)
Voda	asi 10 litrů
Výsledná betonová směs	asi 70 litrů
Konzistence betonové směsi	K2 (požadovaná hodnota, maximálně K3)

3.3 Hodnoty pro přibližné ruční plnění

1 lopata cementu = asi 4 litry = 4,5–5 kg

1 lopata štěrku do betonu (0–32) = asi 3,5 litru = asi 6,6 kg

2 osoby připraví beton 1 m³ asi za 20 minut

1 litr betonové směsi váží asi 2,3 kg (při hodnotě K3)

3.4 Produkce betonové směsi (v závislosti na typu a složení směsi)

Typ míchačky	Litry	kg
S 180	120 - 150	275 - 320
S 230	150 - 190	345 - 410

4. Postavení a zapojení



Postupujte podle bezpečnostních pokynů „k postavení a zapojení“ na straně 1.

4.1 Postavení



Míchačku postavte vodorovně na pevný podklad tak, aby se během provozní činnosti na jedné straně nebořila do podkladu, protože by se mohla převrátit.

Propadání míchačky je možné případně předejít jejím podložním prkny. Vždy je přitom potřeba mít na paměti, aby bylo možné s kolečkem nebo podobným nástrojem zajet bez omezení až pod mísicí buben.

4.2 Připojení



Strojní zařízení vybavená elektromotorem se musí z důvodu prevence úderu elektrickým proudem, který je nebezpečný pro život, připojit ke speciálnímu napájecímu místu. V tomto napájecím místě nebo staveništním rozvaděči musí být ochranný vypínač s ověřenou funkčností a maximálním jmenovitým svodovým proudem 30 mA.



Pozor! Nezapojujte elektrickou míchačku přímo do domovní zásuvky.

4.2.1 Hodnoty připojení pro motory na střídavý proud

Přívod proudu

Jednofázová napájecí síť (= světelný proud) s ochranným vodičem
220 až 230 V ~ 50 Hz

Pojistka

16 A setrvačná nebo jistič vedení 16 A, typ L, třída proudového omezení 3

Připojovací vedení se zástrčkou

Kvalita H 07 RN-F G 1,5 mm²

Zástrčka (zásuvná spojka) musí mít ochranu proti stříkající vodě.

Průřez a délka připojovacího vedení

- délka do 25 m: 3 G 1,5 mm²

- délka 25 až 50 m: 3 G 2,5 mm²



Pozor! Kvůli ztrátě výkonu vlivem poklesu napětí dodržujte uvedené délky kabelů a jejich průřezy. Dále dbejte na to, aby byl při použití připojovací kabel celý odvinut z kabelového bubnu.



Důležitá upozornění

Používejte vždy připojovací vedení se stanovenými parametry.

Jestliže se na připojovacím vedení objeví závada, nesmí se míchačka používat.

Dbejte vždy na spolehlivé spojení mezi spojkou připojovacího vedení a kolíky zástrčky pouzdra vypínače na motoru. Pokud by spojení nebylo spolehlivě vytvořeno, mohla by se vytvořit jiskřiště, která by vedla k roztavení celé zásuvné části zástrčky.

4.2.2 Hodnoty připojení pro třífázové motory

Přívod proudu

Trojfázová síť (= silnoproud) s nulovým vodičem a ochranným vodičem
380 – 400 V 3 N ~ 50 Hz

Pojistka

10 A setrvačná nebo jistič vedení 10 A, třípólový, typ L, třída proudového omezení 3

Připojovací vedení se spojkou CEE

Kvalita H 07 RN - F 5 G 1,5 mm² (5 pólů)

CEE spojka, 5pólová

3 P + N + PE, 16 A/6 h/ 400V

ochrana proti stříkající vodě



Důležitá upozornění

Používejte vždy připojovací vedení se stanovenými parametry.

Jestliže se na připojovacím vedení objeví závada, nesmí se míchačka používat.

Při použití kabelového bubnu musí být připojovací kabel celý odvinut.

5. Uvádění do chodu


 Postupujte podle bezpečnostních pokynů „K provozní činnosti a obsluze“ na straně 1

5.1 Uvedení do provozu

Míchačku je možné uvést do provozu podle pokynů v části „4. Postavení a připojení“.


U **elektrických míchaček** se nachází vypínač přímo na motoru.

Všechny elektromotory jsou vybaveny vypínačem při podpětí. Jestliže během provozní činnosti dojde k výpadku síťového napájení, motor se při obnovení síťového napájení sám nespustí. Motor se musí znovu ručně zapnout.

 U míchačky s **trojfázovým motorem** dávejte pozor na správný směr otáčení podle směrové šipky vyznačené na mísicím bubnu, případně se při pohledu do otvoru mísicího bubnu musí buben otáčet směrem doleva. (proti směru chodu hodinových ručiček).

V případě nesprávného směru otáčení zaměňte 2 fáze přívodního kabelu přesvorkováním ve spojce nebo zástrčce. Tento úkon smí provést výhradně elektroinstalatér!

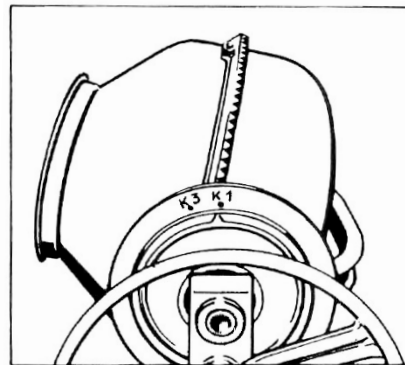
Elegantním řešením pro změnu směru otáčení u trojfázových motorů je použití CEE zástrčky s přepínačem fází, která je běžně dostupná v prodeji.

 U míchačky se **spalovacím motorem** se před uvedením stroj do provozu bezpodmínečně seznamte s bezpečnostními pokyny a pokyny k obsluze na motoru a v samostatné příručce k motoru a postupujte podle nich!

5.2 Obsluha

5.2.1 Poloha mísicího bubnu

Pro přípravu betonu nebo malty se musí mísicí buben vždy nacházet v určité mísicí poloze (sklon). Při plochém sklonu bubnu („K1“) se provádí příprava zavhlhlého betonu až plastické betonové směsi nebo podobných směsí. V bubnu s příkrým sklonem („K3“) se provádí příprava malty nebo měkčí betonové směsi. Mezi polohami „K1“ a „K3“ je ještě poloha naklonění bubnu „K2“, určená pro přípravu plastické betonové směsi.



Obr. 3

Polohy mísení „K1“ a „K3“ jsou vyznačeny na brzdovém kotouči otvory a popisky. Mezi polohami „K1“ a „K3“ se nachází poloha „K2“.

Pro nastavení bubnu do požadované mísicí polohy se musí příslušná značka polohy nacházet na úrovni hrotu šipky (viz obr. 3).

Nastavení sklonu bubnu se provádí plynule šlapáním a uvolněním pedálu nožní brzdy a je možné ho provádět z obou stran míchačky.

Šlápnutí na pedál = uvolnění
Povolení pedálu = sevření

Mísicí buben v žádném případě nenastavujte do strmější polohy, než je určeno.

Pouze míchačka nacházející se ve vodorovné poloze a správná poloha při mísení jsou zárukou ideálních výsledků mísení a bezproblémové provozní činnosti.

5.2.2 Mísení betonových směsí nebo malty



Pozor

**Otáčející se mísicí nástroje!
Nesahejte do spuštěného mísicího bubnu!
V případě zablokování mísicího bubnu okamžitě vypněte motor míchačky!**

Přistavte míchačku co nejbližší k hromadě štěrku do betonu nebo hromadě písku, abyste mohli materiál lopatou pohodlně plnit do mísicího bubnu.

Spusťte nejprve prázdný mísicí buben a přidejte do něj požadované množství vody a potom několik lopat štěrku nebo písku. Potom můžete přidat cement nebo vápno. Nakonec doplňte do bubnu zbývající množství štěrku nebo písku. Opakovaným doplněním vody pak můžete dosáhnout požadované konzistence.

Po dokončení plnění nechte směs ještě minimálně 60 sekund mísit a teprve potom ji pomalu vyprazdňujte.

Nepřepřlňujte mísicí buben. Směs nesmí unikat přes vnitřní okraj bubnu.

Při použití menší náplně dosáhnete lepší kvality smísení.

Dodržujte sklon mísicího bubnu, který je nezbytný k dosažení požadované konzistence.

Plnění a vyprazdňování provádějte zpravidla pouze se spuštěným mísicím bubnem.

Pokud jde o složení směsi, je bezpodmínečně nutné zeptat se odborníka, který je obeznámen s technologickými postupy pro přípravu betonových směsí a malty.

6. Preventivní a opravná údržba



Postupujte podle bezpečnostních pokynů „K preventivní a opravné údržbě“ na straně 3.

6.1 Čištění

Před každou delší přestávkou v práci a po dokončení každodenní práce se musí mísicí buben uvnitř a z vnější strany důkladně vyčistit.



Před čištěním se musí dodržet dále uvedené požadavky!

- Jestliže se při čištění budete míchačky přímo dotýkat svými rukama (anebo i kartáčem, hadrem, škrabkou, atd.), musí se míchačka vypnout a odpojit od síťového napájení.
- Jestliže kvůli čištění bude potřeba demontovat ochranné kryty, musí se po dokončení čištění bezpodmínečně připevnit řádným způsobem zpět na původní místo.
- Při nepřímém čištění s použitím proudu vody nebo oplachování vodou nemiřte proudem vody přímo na motor.

Pokyny k čištění



Jestliže se budete při čištění dotýkat míchačky svými rukama, nesmí být míchačka v provozu.

Z vnější strany vyčistěte míchačku vodou a kartáčem. Ztvrdlou betonovou směs nebo maltu oškrábejte škrabkou.

Uvnitř bubnu a na pastorku a ozubeném věnci se nesmí nacházet povlak z betonové směsi nebo malty. Stejně také je potřeba odstranit usazený materiál z motoru a skříně vypínače.

Vnitřní stranu bubnu nejlépe vyčistíte tak, že před delší přestávkou v práci anebo po dokončení práce do bubnu vhodíte několik lopat štěrku do betonu, přidáte vodu a necháte směs cirkulovat. Předějete tím vytvrzení zbytků betonové směsi nebo malty v bubnu a na míchacích hrábích.

Mísicí buben se nesmí oklepávat s použitím tvrdých předmětů, jako jsou kladivo, lopata, atp. Promáčknutý mísicí buben by vedl ke zhoršení procesu mísení a buben by se obtížně čistil.

6.2 Preventivní údržba

Míchačka je do značné míry bezúdržbová.

Kuličková ložiska mísícího bubnu a hnacího hřídele jsou namazány na celou dobu životnosti.

Naklápěcí ložiska se musí namazat olejem jednou za čtvrt roku.

Stejně tak je vhodné nanést pár kapek oleje na kloub pedálu nožní brzdy, na vymešovacie kolíky a do nábojů kol.



Pozor! Před mazáním olejem míchačku vypněte a vytáhněte síťovou zástrčku na motorové jednotce.

6.3 Opravná údržba



Dodržujte bezpečnostní opatření!

Před každou opravnou údržbou míchačku vypněte a odpojte od síťového napájení, případně vytáhněte zástrčku zapalovací svíčky.

Při provádění opravné údržby neuvádějte míchačku do provozu.

Opravnou údržbu na elektrickém vybavení zařízení smí provádět výhradně elektroinstalatér.

Při výměně se smí používat výhradně **originální náhradní díly Lescha**.

Jestliže kvůli opravné údržbě bude potřeba demontovat ochranné kryty, musí se po dokončení čištění bezpodmínečně připevnit řádným způsobem zpět na původní místo.

Při provádění opravné údržby ložisek doporučujeme poradit se s odborníkem nebo kontaktovat odbornou firmu.

6.3.1 Výměna ložiska mísícího bubnu

S 180 /S 230 (obr. 4)

Nastavte mísící buben (1) otvorem směrem dolů.

Vyšroubujte upínací šrouby (7) ložiskové pánve (6).

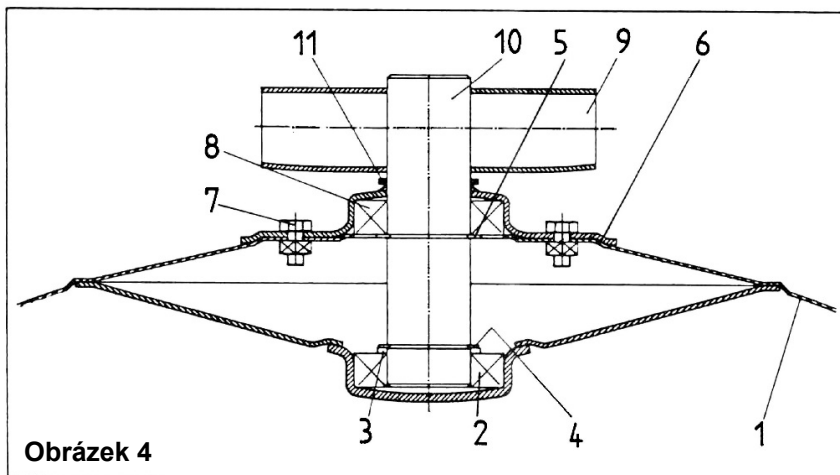


Pozor! Mísící buben může náhle spadnout dolů. Z tohoto důvodu musí mísící buben přidržovat druhá osoba.

Jestliže mísící buben uvízne na místě – kvůli korozi třením v ložiscích – je možné lehkými údery na spodní část mísícího bubnu mísící buben uvolnit směrem dolů.

Stáhněte ložiskovou pánev (6) i s ložiskem (8) z čepu ložiskového těmenu (10).

Zalisované ložisko (2) ve dnu mísícího bubnu se nejlépe odstraňuje vnitřním vytahovákem.



Obrázek 4

Přehled dílů na obrázku 4

Pol.	Označení	Ks	S 180	S230
			Ident. č.	Ident. č.
1	Mísicí buben, kompl. s uložením, míchacími hráběmi a ozubeným věncem	1	51203	51205
2	Radiální kuličkové ložisko 6210 - 2RS	1	44377	44377
3	Opěrná podložka 50 x 62 x 3	1	44380	44380
4	Pojistný kroužek 50 x 2	1	40750	40750
5	Pojistný kroužek s jazýčkem 50 x 2	1	44381	44381
6	Ložisková pánev	1	21448	21448
	Ložisková pánev, kompl. s pol. 2 až 8	1	52914	52914
7	Šestihranný šroub M10 x 20	8	54540	54540
8	Radiální kuličkové ložisko 6210 - 2RS	1	44377	44377
9	Ložiskový třmen	1	52901	52902
10	Čep ložiskového třmenu	1	*	*
11	Těsnicí kroužek	1	401241	401241

* obsaženo v POL. 9

Montáž a kontrola cirkulace

Nejprve vložte do dna mísicího bubnu nové ložisko (2).

Nasuňte na čep ložiskového třmenu (10) ložiskovou pánev (6) s nově vloženým ložiskem (8). Předtím případně ještě vyměňte těsnicí kroužek (11).

Zasuňte pojistný kroužek s jazýčkem (5) a pojistný kroužek (4) do zápichů čepu ložiskového třmenu (10) (viz obr. 4).

Vložte opěrnou podložku (3) a spojte uložení k sobě.

Rovnoměrně do kříže utáhněte upínací šrouby ložiskové pánve (7).

Otáčejte rukou mísicím bubnem.

Vůle v bocích zubů mezi hnacím pastorkem a ozubeným věncem by měla být stejně velká.

Jestliže vůle v bocích zubů nebude stejná – to může mít za následek hluk při chodu a zvýšené opotřebování – postupujte tímto způsobem:

- 1) Otočte mísicím bubnem tak, aby se nacházel v poloze s nejmenší vůlí na hnacím pastorku.
- 2) Povolte mírně upínací šrouby ložiskové pánve (7).
- 3) Vrazte mezi mísicí buben (1) a třmen (9) na straně hnacího pastorku dřevěný klín.
- 4) Znovu utáhněte šrouby (7).
- 5) Zkontrolujte rovnoměrný chod.

6.3.2 Demontáž hnacího pastorku a hnacího hřídele (obr. 6)

Po uvolnění šroubu (8) demontujte plechový úhelník (7).

Údery vytáhněte upínací kolík (11).

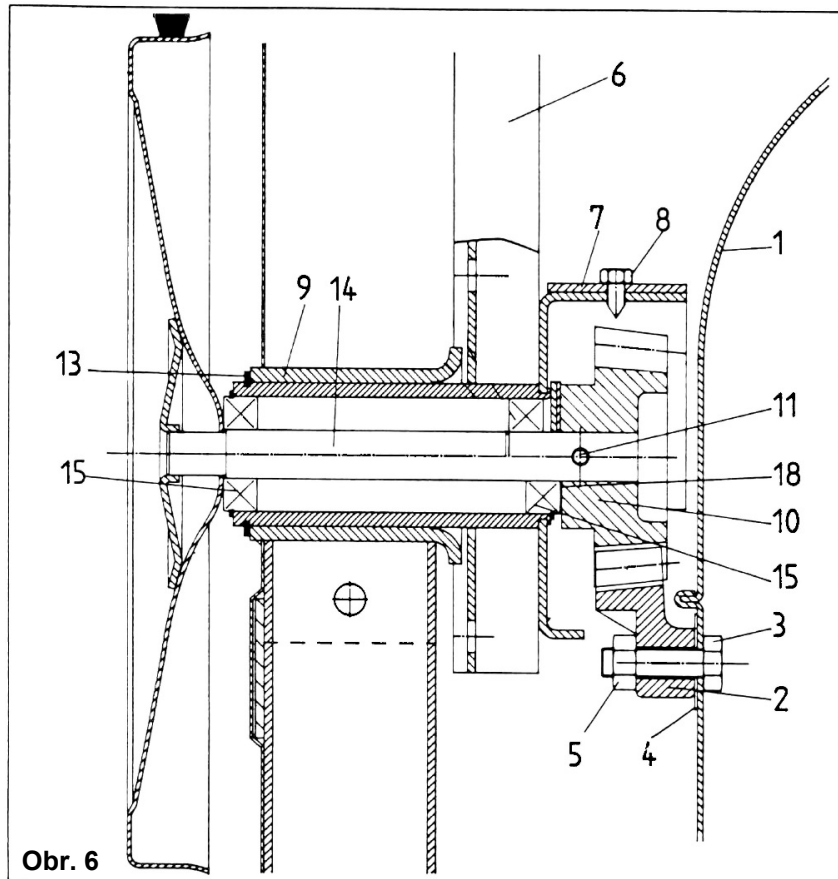
Demontujte klínový řemen.

Demontujte motor a plechový kryt.

Směrem k motorovému prostoru demontujte hnací hřídel společně s řemenicí (14).

Jestliže bude hnací pastorek (10) pevně připevněn, je možné mezi podložku (12) a hnací pastorek (10) vrazit špičatý šroubovák. Přitom na řemenici otáčejte hnacím hřídelem (14).

Jestliže nebudete úspěšní, bude nutné demontovat mísicí buben, abyste mohli hnací hřídel vytáhnout pomocí úderů.



Přehled dílů na obrázku 6

Pol.	Název	Ks	S 180 Ident. č.	S 230 Ident. č.
1	Mísicí buben s pol. 2	1	51203	51205
2	Ozubený věnec s pol. 3–5	1	42783	42783
3	Šroub s šestihrannou hlavou M10x35	4/6	54547	54547
4	Příložný plech	4/6	41940	41940
5	Pojistná matice	4/6	48427	48427
6	Ložiskový třmen	1	52901	52902
7	Plechový úhelník s pol. 8	1	52921	52921
8	Šroub do plechu 6,3x19	1	48092	48092
9	Ložisko s upínacími díly	1	52924	52924
10	Hnací pastorek s pol. 11	1	44298	44298
11	Upínací kolík	1	48022	48022
13	Pojistka	1	40750	40750
14	Hnací hřídel, kompl.*	1	32026	32026
15	Radiální kuličkové ložisko 6203.2RS - RN	1/2	44375	44375
18	Lícovaná podložka 17 x 24	1	49133	49133

* s řemenicí

6.3.3 Nastavení vůle mezi zuby

Boční vůle měřená na záběrové čáře mezi zuby hnacího pastorku (10) a zuby ozubeného věnce (2) musí být velká asi 2–3 mm.

Příliš malá vůle zvyšuje hluk při chodu.

Příliš velká vůle zase zvyšuje opotřebování hnacího pastorku (10) a ozubeného věnce (2).

Postup při nastavení (obr. 6)

Povolte mírně matice (5), které připevňují ozubený věnec.

Udeřte kladivem do ozubeného věnce (2) – směrem nahoru nebo dolů.

Zkontrolujte vůli mezi zuby u mísicího bubnu nastaveného v míchací poloze.

Jestliže ozubený věnec (2) nebude možné přestavit, protože budou otvory pro posunutí šroubů (3) příliš malé, musí se otvory vrtáním rozšířit.

6.3.4 Napnutí klínového řemenu

Jestliže během provozu míchačky zaznamenáte výrazný pokles v otáčkách mísicího bubnu, musí se bez prodlení znovu zvýšit napnutí klínového řemenu:

Povolte mírně upínací šrouby mezi konzolou motoru a upevňovacím závěsem.

Údery na upevňovací závěs je možné konzolu motoru posunout směrem dolů.

Tlakem palce o velikosti asi 15 kp zkontrolujte napnutí klínového řemenu, prohnutí: 5–10 mm.

Pozor!

Příliš malé napnutí klínového řemenu:

Nedostatečný přenos výkonu a předčasné zničení řemenu jeho prokluzováním.

Příliš velké napnutí klínového řemenu:

Velké zatížení ložiska, zvýšené propružování a předčasné protažení řemenu s nebezpečím jeho prasknutí.

7. Technická data

7.1 Míchačka s pohonem elektromotorem

	S 180		S 230	
	WE	DRE	WE	DRE
Napájecí napětí (V)	230	400	230	400
Příkon P1 (kW)	1,6	1,25	1,6	1,25
Odevzdaný výkon P2 (kW)	0,9	0,9	0,9	0,9
Jmenovitý proud motoru (A)	7,5	2,5	7,5	2,5
Pojistka (A) setrvačná	16	10	16	10
Otáčky motoru (ot./min.)	1200	1350	1200	1350
Otáčky mísicího bubnu	asi 28			
Druh krytí	IP 44			
Třída ochrany	I			
Provozní režim	S3 – 40 %			
Délka (mm)	1620			
Šířka (mm)	830			
Výška (mm)	1400	1440		
Hmotnost (kg)	120	125		
Objem bubnu (litry)	180	225		
Hladina akustického tlaku na pracovišti L_{pA} (dB(A))	84	84		
Hladina akustického výkonu L_{WA} (dB(A))	91	92		

7.2 Míchačka s pohonem spalovacím motorem

	S180	S230
	Čtyřtakový zážehový	Čtyřtakový zážehový
Výkon (kW)	1,2	1,2
Zdvihový objem (cm ³)	127	127
Výrobce motoru	B&S	B&S
Otáčky (ot./min.)	3600	3600
Otáčky mísicího bubnu	asi 27	asi 27
Délka (mm)	1620	
Šířka (mm)	830	
Výška (mm)	1400	1440
Hmotnost (kg)	124	129
Objem bubnu (litry)	180	225
Hladina akustického tlaku na pracovišti L_{pA} (dB(A))	86	86
Hladina akustického výkonu L_{WA} (dB(A))	94	94

8. Dopravě



Postupujte podle bezpečnostních pokynů „K přepravě a odstavení z provozu“ na straně 2.

8.1 Standardní provedení



Díky celopryžovým kolům a madlu je možné míchačku snadno posunovat rukou. Při přepravě na nákladním vozidle nebo přívěsu musí být míchačka zabezpečena proti převrnutí.

9. Záruka a ES prohlášení o shodě výrobce

Záruka

Výrobce poskytuje záruku v délce jednoho roku, která se vztahuje výhradně na vady materiálu a zpracování. Škody, které vzniknou nesprávnou manipulací nebo nedodržením pokynů v návodu k použití, případně použitím jiných než originálních náhradních dílů, jsou ze záručního plnění vyloučeny. Nepřijímáme žádné další odpovědnosti ani náklady.

Jako doklad pro uplatnění nároku na záruční plnění slouží faktura s datem nákupu. K tomu je potřeba připojit také výrobní číslo strojního zařízení vyražené na typovém štítku.

ES-Prohlášení o shodě

Podle směrnice ES: 2006/42/ES

De a tímto prohlašujeme

Altrad Lescha Atika GmbH

Josef-Drexler-Str. 8

89331 Burgau /Germany

na vlastní zodpovědnost, že výrobek

Míchačky na beton S 180; S 230

odpovídá ustanovením EU-směrnicím, rovněž ustanovením následných směrnic
2014/30/EU; 2011/65/EU; 2000/14/EG

Následující normy byly použity:

EN 12151:2007 ; EN 60204-1:2006+A1, EN 55014-1:2006+A1:2009+A2:2011

EN 55014-2:1997+A1:2001+A2:2008, EN 61000-3-2:2014; EN 61000-3-3:2013

Hodnoty shody se řídí podle:

2000/14/ES - Příloha V

Hladina akustického výkonu L_{WA} naměřená / zaručená

92 / 94 dB (A)

Zplnomocněná osoba pro tvorbu technických podkladů:

Altrad Lescha Atika GmbH • Technisches Büro

Josef-Drexler-Str.8 • 89331 Burgau/Germany

Burgau, 13.11.2020

Werner Mayer, Technik

401401 – 00 11/20



LESCHA ATIKA
BETONMISCHER
TRANSPORTGERÄTE
GARTENGERÄTE
HOLZBEARBEITUNG

Altrad Lescha Atika GmbH
Josef-Drexler-Str. 8, 89331 Burgau, Germany
Telefon: +49 (0) 82 22 / 41 30 - 0 - Telefax: +49 (0) 82 22 / 41 30 - 24 - E-mail: info@lescha-atika.de
Internet: www.lescha-atika.de